



குறைபாடுடைய குழந்தைகளின் குடும்பத்தை மையமாக கொண்ட சேவை

Family Centered Services Manual for Service Providers

Prepared by
Navamani Venkatachalapathy, BPT,PGDT,MBA

Editors
Dinesh Krishna, MD
Marie Brien PT, Msc PT



Enabling Inclusion through
Early Intervention (EI) Programme



அமர் சேவா சங்கம் (ASSA)

அமர் சேவா சங்கம் கிராமப்புறங்களை மையமாகக் கொண்டு ஊனமுற்றோர்களின் வளர்ச்சிக்காக பணியாற்றும் ஒரு முக்கிய நிறுவனமாகும். இது தமிழ்நாட்டின் தென்காசி மாவட்டத்தில் உள்ள ஆய்க்குடி கிராமத்தில் அமைந்துள்ளது.

அமர் சேவா சங்கத்தின் குறிக்கோள்

சவால் விடப்பட்டோர்களுக்கு மறுவாழ்வு மற்றும் முன்னேற்ற மையங்களை நிறுவி அதன் மூலம் கிராமங்களின் வாழ்வாதாரங்களை உயர்த்தி இவைகளை ஒரு முன்மாதிரி மையங்களாக உருவாக்கி சவால் விடப்பட்டோர்களை சுய உதவி குழுக்களாக ஒருங்கிணைத்து சமுதாயத்தில் இவர்களையும் சுவா முடிசெய்வதே அமர் சேவா சங்கத்தின் குறிக்கோளாகும்

அமர் சேவா சங்கத்தின் அணுகுமுறை

உடலாலும் மனதாலும் மாற்றுத்திறன் படைத்தவர்களின் வாழ்க்கைத்திறனை மேம்படுத்துவதற்காக அனைத்து வசதிகளையும் கொண்ட வள மையத்தை உருவாக்கி செயலாக்கம் செய்ய வேண்டும். மேலும் இந்த செயல்பாட்டில் கிராம சமுதாயத்தை ஈடுபடுத்தி சவால் விடப்பட்டவர்கள் இந்த சமுதாயத்தில் சம வாழ்வு, சமஉரிமை, மற்றும் சம அந்தஸ்துடன் வாழ வழிவகை செய்யும் ஊடகமாக செயல்பட வேண்டும்

கிராமப்புறங்களை மையமாகக் கொண்டு ஊனமுற்றோர்களின் மேம்பாட்டிற்காக திரு. ராமகிருஷ்ணன் என்பவரால் ஊனமுற்றோர்களை சர்வதேச ஆண்டில் அமர் சேவா சங்கம் நிறுவப்பட்டது.

பத்மஸ்ரீ S. ராமகிருஷ்ணன், நிறுவனர் தலைவர்



திரு.S.ராமகிருஷ்ணன் தனது நான்காவது ஆண்டு பொறியியல் கல்லூரியில் படிக்கும் போது கடற்படை அதிகாரிகள் தேர்வு சோதனையின் கடைசி சுற்றில் கலந்து கொள்ளும் போது அவரது முதலு தண்டுவடம் பாதிக்கப்பட்டு இரண்டு கைகள் மற்றும் கால்கள் செயலிழக்கப்பட்டார். இவர் ஊனமுற்றோருக்கான சர்வதேச ஆண்டில் தனக்கு சிகிச்சை அளித்து ஊக்கப்படுத்திய மருத்துவர் ஏர் மார்க்ஷல் டாக்டர். அமர்ஜித்சிங் சாகல் அவர்களின் பெயரில் இந்த அமர் சேவா சங்கத்தை 1981-ஆம் ஆண்டு நிறுவினார். எஸ்.ராமகிருஷ்ணன் அமர் சேவா சங்கத்தின் தலைவராகக் செயல்பட்டு வருகிறார்.

S. சங்கரராமன், செயலாளர்



S.சங்கரராமன் ஒரு பட்டய கணக்காளர்(ஆடிட்டர்). இவர் தசை சிதைவு நோயால் பாதிக்கப்பட்டு சக்கரநாற்காலி உதவியுடன் வாழ்ந்து வருகிறார். இவர் தன்னை 1992-ல் அமர் சேவா சங்கத்தின் சேவையுடன் இணைத்துக்கொண்டார். இவர் அமர் சேவா சங்கத்தின் செயலாளராக பணியாற்றி வருகிறார். இவர் அமர் சேவா சங்கத் தலைவர் எஸ் ராமகிருஷ்ணன் அவருடன் இணைந்து ஆய்க்குடியில் 30 ஏக்கர்

நிலப்பரப்பில் வள மையத்தை ஏற்படுத்தி மாற்றுத்திறனாளிகள் சமுதாயத்தில் ஒருங்கிணைந்து வாழ்வதற்கான பல்வேறு சேவைகளை செய்து வருகிறார்



வளர்ச்சி தாமதம் என்றால் என்ன?

முதல் அடி எடுத்து வைத்தல், முதல்முறையாக சிரித்தல், “பை பை” என்று கை அசைத்தல் போன்ற திறன்கள் “வளர்ச்சி மைல்கற்கள்” என்று அழைக்கப்படுகின்றன.

குழந்தைகள் எவ்வாறு விளையாடுகிறார்கள், கற்றுக் கொள் கிறார்கள், பேசுகிறார்கள், நடந்து கொள்கிறார்கள், நகர்கிறார்கள் (எடுத்துக்காட்டாக ஊர்ந்து செல்வது மற்றும் நடப்பது) என்பதில் பல்வேறு வளர்ச்சி நிலை படிநிலைகளை அடைகிறார்கள். குழந்தைகள் தாமத தங்கள் போக்கில் வளருகிறார்கள். எனினும் சில குறிப்பிட்ட வயதிற்கு தகுந்த வளர்ச்சி படி நிலையை அடைய முடியவில்லை எனில் இது வளர்ச்சி தாமதம் என்று அழைக்கப்படுகிறது. ஆரம்ப நிலையிலேயே கண்டறிந்து சிகிச்சை அளிப்பது குழந்தை அந்தந்த வயதிற்கேற்ப வளர்ச்சிநிலையை அடைய உதவும்.

வளர்ச்சி குறைபாடுகள் என்றால் என்ன?

வளர்ச்சி குறைபாடுகள் என்பது உடல் இயக்கம் கற்றல், மொழி, சமூக அல்லது நடத்தை சார்ந்த பகுதிகளில் ஏற்படும் குறைபாடுகள் காரணமாக குழந்தையின் வளர்ச்சி பாதிக்கப்படுவதாகும். இவை குழந்தைகளின் வளர்ச்சி காலத்தில் தொடங்குகின்றன. இது அன்றாடம் செய்யக்கூடிய செயல்பாடுகளை பாதிக்கலாம் மற்றும் இந்த பாதிப்பு ஒரு நபரின் வாழ்நாள் முழுவதும் நீடிக்கலாம். உலக சுகாதார அமைப்பின் கூற்றுப்படி, வளர்ச்சி தாமதங்களைக் கொண்ட குழந்தைகளுக்கு பொருத்தமான ஆரம்பகால சிகிச்சை முறைகள் அளிக்கப்படாவிட்டால் அதன் விளைவாக இந்த குழந்தைகள் வாழ்நாள் முழுவதும் சிரமத்திற்கு உட்படுத்தப்படுவார்கள். மேலும் அதிக வறுமை மற்றும் அதிகளவு சமுதாயத்திலிருந்து ஒதுக்கி வைக்கப்படும் நிலை உருவாகலாம்.

ஆரம்ப கால சிகிச்சைமுறை என்றால் என்ன?

குழந்தையின் வளர்ச்சியை ஊக்குவிக்கும் சிகிச்சை முறைகள் உடல்நீதியான சமூக, உணர்ச்சி, மொழி மற்றும் அறிவுதிறன் போன்ற வளர்ச்சி பகுதிகளிலும்

மாற்றத்தை ஏற்படுத்தும். இந்த வளர்ச்சிப் பாதைகளில் முன்னேற்றத்தை ஏற்படுத்தும் பயிற்சிகளே ஆரம்பகால சிகிச்சை முறை என்று அழைக்கப்படுகிறது. இது இயன்முறை சிகிச்சை, தொழில்முறை சிகிச்சை, பேச்சுமொழி சிகிச்சை மற்றும் சிறப்புக் கல்வி ஆகியவற்றை உள்ளடக்கியது. ஆரம்பகால சிகிச்சைமுறை உடல், அறிவாற்றல், உணர்ச்சி, நடத்தை, சமூக மற்றும் தகவல் தொடர்பு போன்ற பகுதிகளில் வளர்ச்சி குறைபாடுள்ள குழந்தைகளுக்கு குறிப்பிடத்தக்க முன்னேற்றத்தை ஏற்படுத்துகிறது. தரமான ஆரம்பகால சிகிச்சைமுறைகளால் குழந்தைகள் தங்களுக்கு சாத்தியமான முழு திறனையும் அடையமுடியும். மேலும் அவர்கள் ஒரு அர்த்தமுள்ள வாழ்க்கையை இந்த சமூகத்துடன் ஒருங்கிணைந்தும் வாழ முடியும்.



Enable Inclusion ஒருங்கிணைத்தல்

அமர் சேவா சங்கத்தின் “எனேபிளிங் இன்சூரன்ஸ் திட்டமானது” பல விருதுகளை வென்ற “எனேபிளிங் இ.செயல்” மூலம் கிராம மறுவாழ்வு பணியாளர்களை மறுவாழ்வு சிறப்பு நிபுணர்களோடு (பிஸியோதெரபிஸ்ட்கள், ஆக்குபெஷனல் தெரபிஸ்ட்கள், சிறப்பு ஆசிரியர்கள், பேச்சு பயிற்சியாளர் மற்றும் பேச்சு பயிற்சி உதவியாளர்) இணைத்து கிராம மறுவாழ்வு பணியாளர்களின் மூலமாக குழந்தைகளின் வீடுகளில் அல்லது சமுதாய மையங்களில் ஆரம்பகால சிகிச்சையை அளிக்கிறது. இந்த திட்டத்தின் மூலமாக வளர்ச்சி குறைபாடுள்ள குழந்தைகள் மற்றும் அவர்களது குடும்ப உறுப்பினர்களுக்கு அதிக பலன் கிடைத்துள்ளதாக நிரூபிக்கப்பட்டுள்ளது. மேலும் இத்திட்டத்தின் மூலம் அதிகமான குழந்தைகள் தங்கள் முன்னேற்றம் வளர்ச்சிபடி நிலைகளை அடைந்துள்ளார்கள்.



குறைபாடுடைய குழந்தைகளின்
குடும்பத்தை மையமாக கொண்ட சேவை
(Family Centerd Services)

மற்றும்

சுகாதாரம் குறைபாடு மற்றும் செயல்பாட்டுத்
திறனின் சர்வதேச வகைப்பாடு (ICF)
(International Classification of Functioning Disability and Health)

உள்ளடக்கம்

1.குறைபாடுடைய குழந்தைகளின் குடும்பங்கள் எதிர்கொள்ளும் சவால்கள்:	5
2.குடும்ப மைய சேவை நிறுவனத்தினால் (2005) முன் மொழியப்பட்ட குடும்ப மைய சேவையின் (FCC)இன் கூறுகள்:	6
3.குடும்பத்தை மையமாக கொண்ட சேவை எப்படி செய்வது.?	7
4.சுகாதாரம், குறைபாடு மற்றும் செயல்பாட்டுத்திறனின் சர்வதேச வகைப்பாடு (ICF)	7
5.ஐ.சி.எ.ஃப் மற்றும் எஃப்.ஃப் சொற்கள்: (ICF and F words)	10
6.குறைபாடு/ஊனமுடையவர்களின் உரிமைகளைபுரிந்துகொள்ளுதல்	11
7.ஐ.சி.எ.ஃப் - F சொற்கள் மற்றும் இலக்கு நிர்ணயிக்கும் வழி:	11



1. குறைபாடுடைய குழந்தைகளின் குடும்பங்கள் எதிர்கொள்ளும் சவால்கள்:

1. குழந்தையின் உடல்நிலை மற்றும் தேவைகளை புரிந்து கொள்ளாதல்.
 2. அன்றாடம் குழந்தையின் பராமரிப்பிலையே செலவாகும் நேரம்.
 3. மருத்துவத்திலும் மருத்துவமனையிலும் அதிகநேரம் செலவாகுதல்.
 4. குழந்தையின் மருத்துவத்துக்காகவும் உடல் நலனுக்காக ஏற்படுகின்ற செலவுகள்.
 5. குடும்பத்தில் மற்றவரையும் கவனித்துக் கொள்ளவேண்டிய பொறுப்பு.
 6. கூட்டு குடும்பத்தினரிடம் வளரும் குழந்தையின் எதிர்பார்ப்புகள்.
 7. சமூதாயத்தால் ஏற்படும் களங்கம்.
 8. மேலும் பல சவால்கள் உள்ளன.
- ஒவ்வொரு குடும்பத்தின் நம்பிக்கைகள், தேவைகள் மற்றும் பராமரிக்கும் முறைகள் வேறுபடுகின்றன
 - குடும்பத்தில் ஒவ்வொருவரும் வெவ்வேறான மனஅழுத்தத்தை எதிர்கொள்கின்றனர். இவர்களின் மனஅழுத்தம் ஒன்றொடொன்று தொடர்பு கொண்டு இருக்கிறது.
 - மேலும் குடும்பத்தினர் மனநலம் மற்றும் உடல்நலம் குழந்தையை நேரடியாக பாதிக்கிறது.

குடும்பம்: குழந்தையை பற்றி புரிதலில் வல்லுநர்கள்

1. குழந்தையுடன் எப்போதும் இருப்பதால் குடும்பம் அக்குழந்தையின் வாழ்வில் நிலையானது.
2. குழந்தையின் செயல்பாடுகள் மற்றும் அதன் விருப்பு வெறுப்புகள் பற்றி குடும்பம் நன்குஅறியும்.
3. குழந்தையின் நிலை வாழ்குமூல் பற்றி குடும்பம் நன்றாக அறியும்.

ஒரு தொழில் முறை மற்றும் சேவை வழங்குநர்களாக, குழந்தையின் குறைபாடு மற்றும் அதற்கு சாத்தியமான சிகிச்சை முறைகள் பயிற்சிஅளிக்கும் வல்லுநர்களுக்குத் தெரியும்.

குடும்பத்தினரே குறிப்பிட்ட அக்குழந்தையின் வளரும் குழல், தேவைகள் மற்றும் முன்னுரிமைகள் பற்றி அறிவர்.

ஆதலால், குழந்தையின் வளர்ச்சிக்கான பணியில் குடும்பங்கள் சமமான மற்றும் முக்கியமான பங்கு வகிக்கின்றனர்



குடும்பம்: ஆரம்பகால பயிற்சி திட்டத்தைப்பெறும் பயனாளி

குழந்தைக்கான ஆரம்பகால பயிற்சி திட்டம் பெற்றோர்கள் அல்லது குடும்ப உறுப்பினர்கள் மூலமாக செயல்படுத்தப்படுகிறது. குழந்தை குடும்பத்தின் ஒரு அங்கம் மற்றும் நமது இந்திய சூழ்நிலையில் குழந்தையை வளர்ப்பதின் முழு பொறுப்பும் குடும்பத்தையை சார்ந்திருக்கிறது.

குழந்தைக்கு பயிற்சி அளிப்பதில் பெற்றோர் / குடும்ப உறுப்பினர்கள் முக்கிய பங்கு வகிக்கின்றன.. ஆகையால் முழுமையான ஆரம்பகால பயிற்சி திட்டம் என்பது குழந்தையை பராமரிப்பதில் குடும்பத்தின் தேவைகள் மற்றும் சமாளிக்கும் திறன்களுக்கு ஏற்றதாக இருக்க வேண்டும்.

• குடும்பத்தை மையமாக கொண்ட சேவை என்பது

- குடும்பம் சேவை பெறுகிறது என்பதன் முக்கியத்துவத்தை வலியுறுத்துவதுடன் குடும்ப உறுப்பினர்கள் தங்களுடைய பிரச்சனையை வரையறுப்பதுடன், அதை சமளிக்கத் தேவையான நடவடிக்கை எடுக்கையில் அனைவரும் பங்கேற்பதை உறுதிசெய்கிறது.
- இது சிறப்பு கவனிப்புத் தேவையுள்ள குழந்தைகளுக்கும் அவர்களது குடும்பத்திற்குமான சேவையில் நாம் கடைபிடிக்க வேண்டிய மாண்பு மற்றும் அனுமுறையாகும்.

2. குடும்ப மைய சேவை நிறுவனத்தினால் (2005) முன்

மொழியப்பட்ட குடும்ப மைய சேவையின் (FCC)இன் கூறுகள்:

1. குழந்தையின் வாழ்க்கையில் “குடும்பம் நிலையானது” என அங்கீகரித்தல்.
2. சேவையின் அனைத்து மட்டங்களிலும் பெற்றோர் மற்றும் சேவை அளிப்பவர்கள்\பயிற்சியாளர்கள் இணைந்து செயல்படுவதை ஊக்குவித்தல்
3. குடும்பங்களின் இனம், பண்பாடு, கலாச்சாரம் மற்றும் சமூக-பொருளாதார பன்முகத் தன்மையை மதித்தல்.
4. குடும்பத்தின் பலம், தனித்துவம் மற்றும் வெவ்வேறான பராமரிக்கும் முறைகளை மதித்தல்.
5. குடும்பங்களுடன் முழுமையான மற்றும் பக்கச் சார்பற்ற தகவல்களை தொடர்ச்சியாக பகிர்ந்து கொள்ளுதல்.
6. குறைபாடுடைய குழந்தைகளின் குடும்பங்கள் தங்களுக்குள் ஆதரவாயிருக்க ஊக்குவித்தல் மற்றும் அதற்கான வசதிசெய்தல்.
7. குழந்தை மற்றும் குடும்ப நலவளர்ச்சிக்கான தேவைகளை தகுந்த முறையில் வழிகாட்டுதல்.
8. குடும்பங்களுக்கு மனரீதியாகவும் பொருளாதாரரீதியாகவும் ஆதரவு வழங்கும் கொள்கைகள் மற்றும் செயல்பாடுகளை பின்பற்றுதல்.
9. நெகிழ்வான கலாச்சாரத்தோடு இணைந்த மற்றும் குடும்பங்களின் தேவைகளுக்கு பதிலளிக்கும் வகையில் சேவைகளை வடிவமைத்தல்.



3. குடும்பத்தை மையமாக கொண்ட சேவை எப்படி செய்வது.?

1. குடும்பத்தின் பலம், தனித்துவம் மற்றும் குழந்தைக்கு வளர்க்கும் / பயிற்சி தரும் முறையை மதித்தல்.
2. குழந்தையின் பராமரிப்பில் குடும்பத்தின் விருப்பங்களுக்கு முன்னுரிமை அளித்தல்.
3. குழந்தையின் தேவைகளை நிவர்த்தி செய்வதில் குடும்பத்தின் கவலைகள் மற்றும் வரையறைகளை கணக்கில் கொள்ளுதல்.
4. சிகிச்சை மற்றும் பயிற்சி சேவைகள் மற்றும் பிற தொடர்புடைய சேவைகள் பற்றிய தகவல்களைப் பகிர்ந்து கொள்ளுதல்.
5. சிகிச்சை சேவைகள் பற்றிய பொதுவான தகவல்கள், அதற்கான ஆதாரங்கள் போன்றவற்றை பகிர்ந்து கொள்ள வேண்டும்.
6. மற்ற குடும்ப உறுப்பினர்கள் மற்றும் கூட்டுக் குடும்ப உறுப்பினர்களை ஈடுபடுத்த சிறந்த வழி முறைகளை ஏற்படுத்தி முன் மாதிரிகளாக பின்பற்ற வேண்டும்.
7. சிகிச்சை பெற்றுக் கொள்ள ஏதுவான தேதி, நேரம், இடம் ஆகியவற்றைத் தேர்ந்தெடுக்க குடும்பத்துடன் கலந்தாலோசித்து திட்டமிடப்பட வேண்டும்.
8. பெற்றோரை கேள்விகளைக் கேட்க ஊக்குவித்து, அக்கேள்விகளுக்கான பதில் கூறவும் நேரம் ஒதுக்கப்பட வேண்டும்.
9. குடும்ப உறுப்பினர்களின் தேவைகள் மற்றும் இலக்குகள் கண்டறியவும் மேலும், அவற்றை அடைவதற்கான சாத்தியமான வழிகளை வகுத்து ஊக்குவிக்க வேண்டும்.

4. சுகாதாரம், குறைபாடு மற்றும் செயல்பாட்டுத்திறனின் சர்வதேச வகைப்பாடு (ICF)

International Classification of Functioning, Disability and Health(ICF)

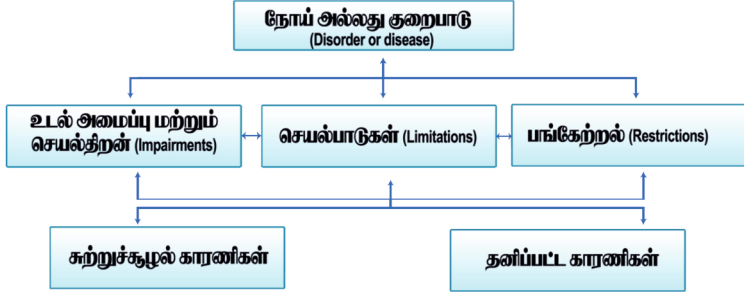
உடல்நிலையில் ஒரே வகையான பாதிப்பை அடைந்த மக்கள் அல்லது குறைபாடு உடையவர்கள் உடல் செயல்பாட்டிலும் மற்றும் சமூக வாழ்க்கையின் பங்கேற்பும் சம அளவுடைய வரம்புகளில் இருக்கும் என தீர்மானிக்க இயலாது.(எ.டு) இரு நபர்கள் ஒரே வகையான இருதய நோய் உள்ளவர்களாக கருதி கொள்வோம்.

ஆனால், அவர்களின் சமூக வாழ்க்கையின் பங்களிப்பும், செயல்பாடுகளும் ஒரே அளவில் இருக்கும் என கருதமுடியாது.

ஏனெனில் நோயின் தாக்கத்தைக் காட்டிலும் அவர்களை நேரடியாக பாதிக்கக் கூடிய வேறு பல காரணிகள் உள்ளன. நோயின் தீவிரத்தை மட்டும் கணக்கில் கொண்டு செய்யப்படும் மருத்துவம் ஒரே மாதிரியாக எதிர்பார்க்கப்பட்ட முடிவுகளை வழங்காது



இதனால் உடலக சுகாதார அமைப்பானது ஒரு நபர் உடல் நலம் பாதிக்கப்படும் போது அவரின் உடல் செயல்பாட்டு விளைவுகளில் தொடர்புடைய பல்வேறு காரணிகளை ஒன்றிணைக்கும் ஒரு கட்டமைப்பை அறிமுகப்படுத்தியுள்ளது- அதுவே, சுகாதாரம் குறைபாடு மற்றும் செயல்பாட்டுத் திறனின் சர்வதேச வகைப்பாடு (ICF)



சுகாதாரம், குறைபாடு மற்றும் செயல்பாட்டுத்திறனின் சர்வதேச வகைப்பாடு (ICF)

மனித உடலின் செயல்பாடுகள் மற்றும் அதன் கட்டுப்பாடுகள் தொடர்பான சூழ்நிலைக் காரணிகளின் விளக்கத்தை ஐ.சி.எ.பீ.பி வழங்குகிறது.

மேலும் இந்த தகவலை ஒழுங்கமைக்க ஒரு கட்டமைப்பாக செயல்படுகிறது. இது ஒரு அர்த்தமுள்ள, ஒன்றோடொன்று தொடர்புடைய மற்றும் எளிதில் அணுகக்கூடிய வகையில் தகவல்களை விளக்குகிறது. ஐ.சி.எ.பீ.பி இரண்டு பகுதிகளாக தகவல்களை பகுக்கிறது.

பகுதி:1 மனித உடலின் செயல்பாடு மற்றும் இயலாமை ஆகியவற்றைக் குறிக்கிறது.

பகுதி:2 சூழ்நிலை காரணிகளை எடுத்துரைக்கிறது.

ஒவ்வொரு பகுதிக்கும் இரண்டு கூறுகள் உள்ளன.

செயல்பாடு மற்றும் இயலாமை ஆகியவற்றின் கூறுகள் பின்வருமாறு:

a. உடற்கூரியல்:

இது உடல் செயல்பாடுகள் மற்றும் உடலமைப்பை பற்றி குறிக்கிறது.

உடல் செயல்பாட்டில் அல்லது உடலமைப்பில் ஏற்படும் சிக்கல்களை “உடல்குறைபாடு” என குறிப்பிடுகிறது.

b. “செயல்பாடு” மற்றும் “பங்கேற்றல்” கூறுகள்:

‘செயல்பாடு’ என்பது ஒரு நபரின் பணி அல்லது செயலை நிறைவேற்றும் தன்மை.



“பங்கேற்பு” என்பது வாழ்க்கை சூழலில் ஈடுபடும் திறனின் மூலம் வரையறுக்கப்படுகிறது.

இக்கூறுகளை மேற்கொள்ள ஒரு தனிநபர் எதிர் நோக்கும் வெவ்வேறான சிரமங்களின் பொருட்டு “செயல்பாட்டின் வரம்புகள்” என்றும் சமூகத்தின் கட்டமைப்பால் ஏற்படும் சவால்கள் “பங்களிப்பின் தடைகள்” என்றும் குறிப்பிடப் படுகிறது.

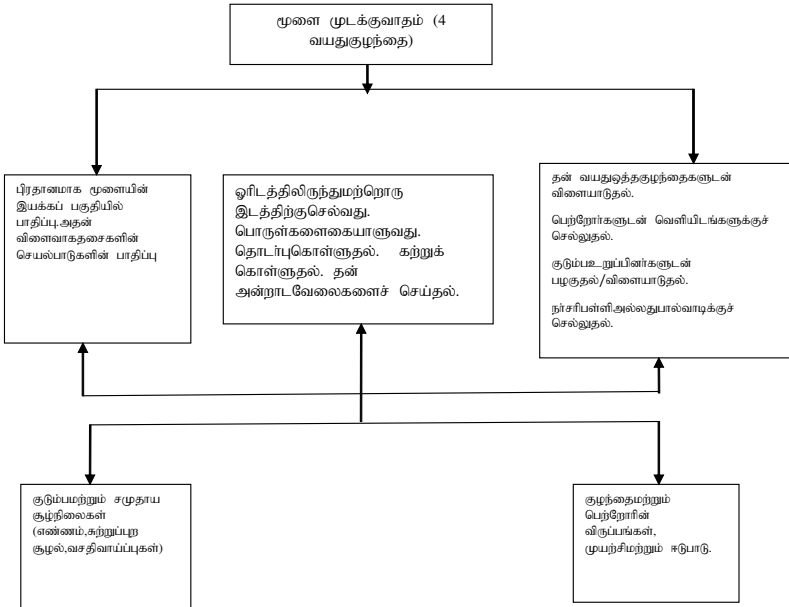
சூழ்நிலை காரணிகளின் கூறுகள் கீழ்க்கண்டவாறு பகுக்கப்பட்டுள்ளது:

- 1) “சுற்றுச்சூழல் காரணிகள்” மற்றும்
- 2) “தனிப்பட்ட காரணிகள்”

சுற்றுச்சூழல் காரணிகள் செயல்பாடு மற்றும் இயலாமை ஆகியவற்றின் அனைத்து கூறுகளிலும் தாக்கத்தை ஏற்படுத்துகின்றன.

ஐ.சி.எ.ஃப் இல் வழங்கப்பட்ட கருத்துருவாக்கம் ஊனம் குறைபாடு மற்றும் இயலாமையினை சுற்றுச் சூழல் காரணிகளைக் கருத்தில் கொண்டு விவரிக்காமலும் புரிந்து கொள்ள வழிவகுக்கிறது.

இந்த வகைப்பாட்டில் பயன்படுத்தப்படும் மொழி நடுநிலையானது நோய் மற்றும் குறைபாட்டைகாட்டிலும் பங்கேற்புக்கு முக்கியத்துவம் அளிக்கிறது

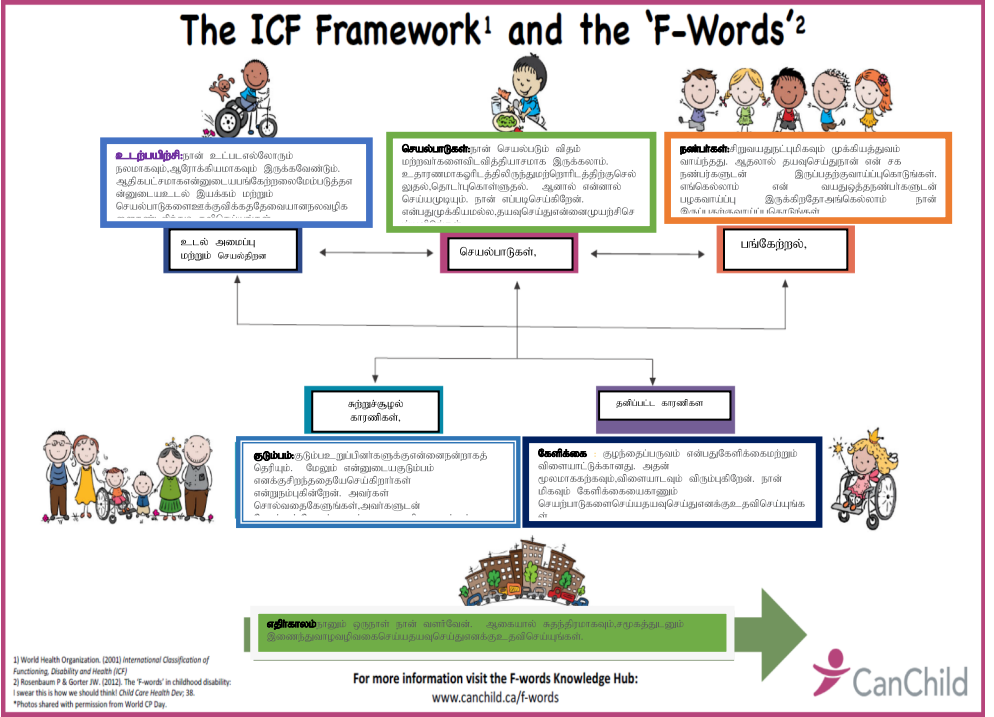


முனை முடக்குவாதம் கொண்ட நபர்களின் தசை தொனியைக் குறைத்தல், இயக்கத்தைதிருத்துதல்,...மேலும் பல முயற்சியில் ஈடுபடும் போது அதன் விளைவானது அந்த நபர்களின் வயது மற்றும் பங்கேற்பை பொருட்டு மாறுபடுகிறது.

நம்முடைய குறிக்கோளானது பங்கேற்பை ஊக்குவிப்பதற்கு இருந்தால், மற்ற அனைத்து தொடர்புடைய காரணிகளான குறைபாடு முதல் சூழல் வரை அனைத்தையும் மாற்ற வேண்டியிருக்கும்.



5. ஐ.சி.எ.ஃப் மற்றும் எஃப் சொற்கள்:



கனடாவின் “திக்கேன் ச்சைல்டு” என்ற குழந்தைப் பருவ குறைபாடுகள் ஆராய்ச்சி மையம் - குழந்தை பருவ குறைபாடுகளுக்கான ஐ.சி.எ.ஃப் மற்றும் எஃப் சொற்களை அறிமுகப்படுத்தியது.

ஐ.சி.எ.ஃப் மற்றும் எஃப் சொற்களின் நோக்கம்: குழந்தையின்

1. முழுமையான குழந்தையின் பலத்தை நோக்கி செயல்பட தூண்டும் அணுகுமுறை.
2. உடல் செயல்பாடு மற்றும் மறுவாழ்வு அடிப்படையிலான பயிற்சியை மேம்படுத்துதல்.
3. வாழ்க்கைத் தரத்தைமதிப்பிடுதலும் அளவிடுதலையும் உள்ளடக்கியது.



6. குறைபாடு / ஊனமுடையவர்களின் உரிமைகளை புரிந்துகொள்ளுதல்

தாங்கள் உங்கள் ஊரில் உள்ள ஒரு கட்டிடத்தின் இரண்டாவது மாடியில் ஒரு கூட்டத்திற்கு அழைக்கப்பட்டிருப்பதாக கருதி கொள்வோம். இந்த சந்திப்பானது உங்களது எதிர்கால முயற்சிகளுக்கு அவசியமாகும். கட்டிடத்தை அடையும் போது, இரண்டாவது மாடிக்குச் செல்லபடிகள் இல்லை என்பதையும், ஒரு கயிறு மட்டுமே தொங்க விடப்பட்டிருப்பதையும் தாங்கள் உணர்கிறீர்கள். இக்கயிறின் மூலம் சிலர் மட்டுமே இரண்டாவதுமாடிக்குச்செல்லமுடியும்.

உங்கள் மனநிலை என்னவாக இருக்கும்?

இடத்தைஅடைவதற்கானவழிகளைதாங்கள் கேட்பீர்களா.

நியாயமான வழிகளைக் கேட்பது உங்கள் உரிமைகள் தான், தாங்கள் அதைக் கேட்கிறீர்கள்.

ஆனாலும், கடைசியாக தாங்கள் இடத்தை அடைவதற்கு படிகளை கண்டறிந்து செல்கிறீர்கள். பின் பெரும்பாலான மக்கள் அந்த இடத்தை அடைந்தனர். இருப்பினும் உடல் ஊனமுற்ற சில நபர்கள் படிகளைப் பயன்படுத்த முடியவில்லை, அதனால் அவர்கள் ஒரு மின்தூக்கி வேண்டும் எனக் கோரினர். இந்த கோரிக்கை நியாயமானதாக ஏற்பீர்களா?

ஊனமுற்றோர் தங்கள் திறனை அடையக் கூடியவகையில் சுற்றுப்புறத்தையும் அனைவரும் பங்கேற்கும் வகையில் மாற்றியமைக்கவேண்டும்.

7. ஐ.சி.எ.ஃப் - F சொற்கள் மற்றும் இலக்கு நிர்ணயிக்கும் வழி

ஐ.சி.எ.ஃப் கட்டமைப்பானது செயல்பாட்டிற்கும் பங்கேற்புக்கும் ஒருமுழுமையான அணுகுமுறையை அளிக்கிறது. அதேநேரத்தில் குழந்தைபருவ இயலாமைக்கான எஃப் சொற்கள் சில யோசனைகளை குழந்தையின் வாழ்க்கையில் செயல்படுத்தவழிவகுக்கின்றன.

அதன் அடிப்படையில் நாங்கள் குழந்தையால் என்ன செய்ய முடியாது என்பதை விடுத்து, அது என்ன செய்யமுடியும் (செயல்பாடு மற்றும் பங்கேற்பு) மற்றும் அதன் தனிப்பட்ட திறன்களை (கட்டமைப்பு மற்றும் செயல்பாட்டின் வரம்பெல்லைகள்) மேம்படுத்துவதில் கவனம் செலுத்துகிறோம்.

தாங்கள் குடும்பங்களுடன் இணைந்து பணியாற்றும் போது, குழந்தைக்கான இலக்குகளை நிர்ணயிக்கும் போது, குடும்பங்களுக்கு எஃப் சொற்கள் அறிமுகப்படுத்தி மற்றும் குடும்ப உறுப்பினர்கள் தங்கள் குழந்தைக்கான விருப்பங்களை இந்த யோசனைகளின் இதன்மூலம் சிந்திக்கத் தூண்டுகிறோம்.

பங்கேற்பு இலக்கு அமைப்பிற்கு நாங்கள் COPM (Canadian Occupational Performance Measure) ஐப் பயன்படுத்துகிறோம். எனவே இந்த இலக்குகளைத் தேர்வுசெய்யவும் இலக்குகளை செயல்படுத்துவதற்கும் குடும்பமே எல்லா வழிகளிலும் துணையாய் உள்ளது.



பெற்றோர்களால் தேர்ந்தெடுக்கப்பட்ட இலக்குள் மற்றும் EI APP-ஐ பயன்படுத்துதல்

ஆய்வு : 1

பெயர் :கவின்

வயது :31/2

பாலினம் :ஆண்

நோய் குறைபாடு : ஆட்டிசம்

குடும்பம் :கவின் தனது தாயுடன், தாய் வழி தாத்தா பாட்டியுடன் அவர்கள் இல்லத்தில் வசித்து கொண்டிருக்கிறார். அவரது உறவினர்களும் அருகிலேயே வசித்து வருகின்றனர் அவரது தந்தை இந்தோனேசியாவில் பணி புரிந்துவருகிறார். மேலும் 6 மாதங்களுக்கு ஒரு முறை வந்து அவரை சந்திக்கிறார்.

ஜூன் 2020 முதல் கவின் மழலையர் பள்ளியில் சேர்க்க வேண்டும் என பெற்றோர் விரும்புகின்றார். அப்பள்ளியில் சேரத் தேவையான அடிப்படைத் திறன்கள் பெற்றோர்களால் அடையாளம் காணப்படுகின்றன.

F-சொற்களின் வழிகாட்டுதலுடன் கவினுக்கு அவரது குடும்பம் பின்வரும் இலக்குகளை நிர்ணயிக்கிறது. COPM மற்றும் F-சொற்கள் மூலம்பெற்றோரின் இலக்குகள் எளிதாக்கப்படுகின்றன.

இலக்கு:1 ஆசிரியர்களால் குறைந்த வாய்மொழி தூண்டுதலுடன் டிபன் பொருட்களை தானே சாப்பிடுவார்
இலக்கு:2 கழிப்பறையை பயன்படுத்த, உடலில் வலி மற்றும் அசௌகரியத்தை ஆசிரியரிடம் வாய் மொழியாக தனது தேவைகளை வெளிப்படுத்துவார்.

இலக்கு:3 தேவைக்கு மட்டுமே நீர் குழாய்களைப் பயன்படுத்துவார்

இலக்கு:4 பந்து எரிந்து / பிடித்து விளையாடுவது, குழந்தை சைக்கிள் ஓட்டுவது, ஒளிந்து விளையாடுவது போன்ற விளையாட்டுக்களை மற்ற குழந்தைகளுடன் சேர்ந்து 10 நிமிடம் வரை விளையாடுவார்.

ICF & F Words Compment:

இலக்கு 1 ,2,3 ஆகியவை செயல்பாடு என்பதிலும் இலக்கு 4 பங்கேற்றலிலும் அடங்கும்.

இலக்கு:4 க்கிற்கான பயிற்சி:

இலக்கு:4 நண்பர்களின் (பங்கேற்பு) மற்றும் குடும்பம் (சுற்றுசூழல்) என்னும் F- சொற்களின் அம்சத்தின் கீழ் அடங்கும். அவரதுபாட்டியும், மூத்தசகோதரரும் இலக்கு 4-ஐ அடைய வழிவகைசெய்வர். தண்ணீரில் விளையாடுவது கவினுக்கு ரொம்பவும் பிடிக்கும். ஆனால் எப்பொழுதும் தண்ணீரில் விளையாடுவதை தடுக்க வேண்டும். ஆகவே நாம் அவனுடைய தினசரி நடவடிக்கைக்கான படங்களுடன் கூடிய அட்டவணை தயார் செய்து அதை பின்பற்ற பழக்க வேண்டும். அந்த நாளின் கடைசி செயல்பாடாக தண்ணீரில் விளையாடுவதை வைக்கலாம் மேலும் அதை செயலூக்கியாக (Reinforcement) பயன்படுத்தலாம்.

வாரம் முழுவதும் அட்டவணைப்படி நடந்து கொண்டால் வாரக்கடைசியால் தண்ணீர் Theme பார்க்க கூட்டிச் சென்று விளையாட அனுமதிக்கலாம். அப்பொழுது அவனது தாத்தாவுக்கு எப்படி கவின் மற்ற குழந்தைகளுடன் சேர்ந்து விளையாட வேண்டும் என கற்றுக்கொடுக்க வேண்டும்.



உதாரணம்: Turn taking games in water theme park.

அவரது தாத்தா வார இறுதியில் தண்ணீர் விளையாட்டுப் பூங்காவிற்கு அழைத்துச் சென்றுதண்ணீர் குழாயை தேவைப்படும் பொழுதுமட்டும் பயன்படுத்த வேண்டும் என்பதை அவருக்கு அறிவுறுத்துவார்.

இவ்வழியே குடும்பம் (சுற்றுகுழல்) செயல்பட்டு குழந்தையை ஆதரிக்கும். இதனால் தண்ணீர் விளையாட்டு பூங்காவிற்கு செல்வது என்பது வேடிக்கையான ஒன்றாகிறது. (தனிப்பட்டகாரணிகள்) மற்றும் அது வலுவூட்டல் என்று எடுத்து கொள்ளப்படுகிறது. கண்டறியப்பட்ட இலக்குகள் சுயகவனிப்பு, சமூகமயமாக்குதலின் அடிப்படையிலான சிறப்புக் கல்வி மற்றும் பேச்சு ஆகியவை mVBR EI APP-ன் கூறுகள் ஆகும்.

தொடர்பு கொள்தல்

வகைப்பாடு	பிரச்சனை	இலக்கு	செயல்கள்
சிறப்புக்கல்வி	விரல்களை கொண்டு உணவை எடுக்க முடியவில்லை	விரல்களை கொண்டு உணவை சாப்பிடுவது	விரல்களை கொண்டு உணவை எடுப்பது உணர்வு தொடு உணர்வில் பிரச்சனை இருக்கிறதா என கண்டறிகல்
சிறப்புக்கல்வி	கழிப்பறையை பயன்படுத்த வேண்டும் என்பதை வாய் மொழியில் தெரிவிக்க இயலவில்லை	கழிப்பறையை பயன்படுத்த வேண்டும் என்பதை வாய் மொழியில் தெரிவிப்பது	கழிப்பறையை பயன்படுத்த வேண்டும் என்பதை தெரிவித்தல். படங்கள் மூலம் பயிற்சி அளித்தல்.
பேச்சு	அவன்/அவள் நோக்கத்தை / தேவையை தெரிவிக்க இயலவில்லை	அவன்/அவள் நோக்கத்தை / தேவையை தெரிவிக்க முயற்சித்தல்	உணவு, பொம்மை, தூக்கம், விளையாட்டு போன்ற சொற்களை பொருட்களை சுற்றுக் கொடுங்கள். இந்தச் சொற்களை சரியான சூழ்நிலையில் சொல்ல குழந்தையை ஊக்குவிக்கவும்.
சிறப்புக்கல்வி	மகிழ்ச்சிதரும் செயல்களில் தொடர்ந்து ஈடுபடுவது	மகிழ்ச்சிதரும் செயல்களில் குறிப்பிட்ட நேரத்தில் ஈடுபடுவது. மற்ற நேரங்களின் கட்டமைத்து செயல்களை செய்தல்	குறிப்பிட்ட நேரத்தில் மட்டும் மகிழ்ச்சி தரக்கூடிய செயல்களில் ஈடுபடுவதை அறிவுத்தவேண்டும். அதற்காக நேர அட்டவணை தயார் செய்து பயன்படுத்துகல்

இலக்குகளை அடைய EI App-உள்ள பயிற்சிகள்



ஆய்வு : 2

பெயர் : உதயகுமார்

வயது : 6

பாலினம் : ஆண்

குறைபாடு : செவித்திறன் குறைபாடு

உதயக்குமாரின் பயிற்சி இலக்குகளின் முக்கியத்துவத்தை கண்டறிந்துள்ளார்கள். பொதுவான கட்டளைகளைப் புரிந்துகொண்டு அவனது தேவைகளைவார்த்தைகளால் வெளிப்படுத்துவதன் மூலம் அவன் வகுப்பு நடவடிக்கைகளில் பங்கேற்க வேண்டும் என்று அவர்கள் விரும்புகிறார்கள்.

F- சொற்களின் வழிகாட்டுதலுடன் உதயகுமாருக்கு பின்வரும் இலக்குகளை குடும்பமாக அமைக்கவும்.

COPM மற்றும் F- சொற்கள் மூலம் பெற்றோரின் இலக்குகள் எளிதாக்கப்படுகின்றன.

இலக்கு:1 பள்ளியில் பொதுவானகட்டளைகளைப் புரிந்துகொள்வதன் மூலம் வகுப்பில் பங்கேற்கவேண்டும் (பள்ளி அமைப்பில் 20 கட்டளைகளை ஆசிரியர்களுடன் அடையாளம் காணவேண்டும்)

இலக்கு:2 பள்ளிக் கூடத்தில் தனது தேவைகளை வெளிப்படுத்த சொற்களைப் பயன்படுத்துதல் (பயிற்சி பெற வேண்டிய சொற்களைப் அடையாளம் காணவும்).

இலக்கு:3 சொற்களைப் பயன்படுத்தி ஆசிரியரை வாழ்த்துவதும் மற்ற குழந்தைகளிடம் தனது பெயரைச் சொல்லவேண்டும்.

F- சொற்களின் கூறுகள்:

வகுப்பு நடவடிக்கைகளில் பங்கேற்கும் இலக்கு F- சொற்கூறில் நண்பர்கள் எனும் அடிப்படையில் கீழ் வருகிறது (அவரது வயது நண்பர்களுடன் பொருத்தமான செயல்பாடுகள்.)

இலக்கு 2 மற்றும் 3 வாய்மொழியாக வெளிப்படுத்துவது என்பது F- சொற்கூறின் செயல்பாடு அடிப்படையின் கீழ் வருகின்றது.

கண்டறியப்பட்ட இலக்குகள் பேச்சு மற்றும் சிறப்பு கல்வி ஆகிய El APP-ன் கூறுகள் ஆகும்.

வகைப்பாடு	பிரச்சனை	இலக்கு	செயல்கள்
பேச்சு பேச்சின் மூலம் குறிப்பிடுதல்	பள்ளிக் கூடத்தில் இருக்கும் பொருட்களை சொல்ல இயலவில்லை	பேச்சின் மூலம் குறிப்பிடுதல்	உண்மையான பொருட்கள் அட்டைகள் கார்டுகள் பயன்படுத்துவது மற்றும் உதடு அசைவுகளை படித்தல்
பேச்சு ஒலி கண்டறிதல் மற்றும் ஒலி எழுப்புதல்	ஆ...ஓ...ஈ...ம் போன்ற ஒலியை கண்டறிய மற்றும் சொல்ல முடியவில்லை	ஆ...ஓ...ஈ...ம் போன்ற ஒலியை கண்டறிய மற்றும் சரியாக சொல்வது	ஆ...ஓ...ஈ...ம் ஒலிகளை தனிமையில் ஆரம்ப, நடுத்தர மற்றும் முடிவில் வரும் அனைத்து நிலையிலும் கண்டறியவும்



பிற கூறுகள்:

சுற்றுப்புறச் சூழல்- உதயக்குமாரின் கவனத்தை பெற்று மெதுவாக அறிவுறுத்தல்களை கொடுக்குமாறு ஆசிரியரை கேட்டுக்கொள்ளுங்கள், இதனால் உதயகுமார் வழிமுறைகளைப் பின்பற்ற முடியும். ஆரம்பத்தில் எளிமையான சைகைகளுடன் வாய்வழி அறிவுறுத்தல்களுடன் பயன்படுத்தலாம். மேலும் படிப்படியாக அதை வாய்மொழி கட்டளைகளை அதிகரிக்கலாம். மற்ற மாணவர்களும் முதலில் உதயகுமாரின் கவனத்தைப் தன்பக்கம் ஈர்த்து, பிறகு மெதுவாக தெளிவாக பேச அறிவுறுத்துங்கள்

ஆய்வு : 3

பெயர் :கார்த்திக் ராஜா

வயது :7

பாலினம் :ஆண்

குறைபாடு : டௌன் சின்ட்ரோம் (Down Syndrome)

குடும்பம் : கார்த்திக் ராஜா குடும்ப உறுப்பினர்கள் அவரது பெற்றோர்கள், ஒரு தங்கை மற்றும் தாத்தா பாட்டி F- சொற்களின் வழிகாட்டுதலுடன் கார்த்திக் ராஜாவிடமிருந்து பின்வரும் இலக்குகளை குடும்பம் நிர்ணயித்தது

இலக்கு:1 கார்த்திக் ஒவ்வொரு நாளும் குறைந்தது இரண்டு மணிநேரம் தனது பள்ளி வகுப்பில் கலந்து கொள்ள வேண்டும்.

இலக்கு:2 கார்த்திக் தனது பக்கத்து வீட்டு நண்பர்களுடன் 15 நிமிடங்கள் ஓடி பிடித்து விளையாட வேண்டும்.

இலக்கு:3 கார்த்திக் தனது அடிப்படைத் தேவைகளை பள்ளியில் தேவைப்படும் போதெல்லாம் சொற்களால் வெளிப்படுத்த வேண்டும்.

இலக்கு:4 கார்த்திக் தனது தேவைகளை (பொம்மைகள், செயல்கள் முலம் மற்ற பொருட்கள்-25) ஒற்றைச் சொற்களால் வெளிப்படுத்த வேண்டும்.

F- சொற்களின் கூறுகள்:

இலக்கு:1 நண்பர்கள் எனும் F- சொற்கூறின் கீழ் அடங்கும்

இலக்கு:2 நண்பர்கள், வேடிக்கை மற்றும் உடற்தகுதி உடற்பயிற்சி ஆகிய F- சொற்கூறுகளின் கீழ் அடங்கும்

இலக்கு:3 மற்றும் இலக்கு 4 செயல்பாடு என்ற F- சொற்கூறின் கீழ் அடங்கும். அவர் குழந்தைகளுடன் இருப்பதை விரும்புகிறார். எனவே மற்ற குழந்தைகளுடன் விளையாடுவதை ஒரு இலக்காக எடுத்துக் கொள்ளப்படுகிறது. அது கார்த்திக் விரும்பமாக இருப்பதுடன் உடல் வலிமையையும் வேடிக்கையானது மற்றும் உடற் தகுதியை ஊக்குவிக்கிறது.

கண்டறியப்பட்ட இலக்குகள் சிறப்புக் கல்வி மற்றும் தொடர்பு கொள்ளுதல்



வகைப்பாடு	பிரச்சனை	இலக்கு	செயல்கள்
சிறப்புக் கல்வி(சமூகம்)	மற்ற குழந்தைகளுடன் விளையாட இயலவில்லை	இரண்டு குழந்தைகளுடன் ஒத்துழைப்புடன் விளையாடுவது	பந்தை வைத்து விளையாடுவது
சிறப்புக் கல்வி(சமூகம்)	அவனுடைய முறை வரும் வரை காத்திருக்க இயலவில்லை	வகுப்பறை விளையாட்டு மைதானம், உணவுக்கூடம் ஆகிய இடங்களில் தன்முறை வரும்வரை காத்திருப்பது	மற்ற விளையாட்டு செயல்கள்
சிறப்புக் கல்வி(சமூகம்)	பரிச்சிய மானவர்களை அந்நியரோடு வேறுபடுத்தி பார்க்க இயலவில்லை	பரிச்சிய மானவர்களை அந்நியரோடு வேறுபடுத்தி பார்க்க	அவரின்/அவளின் குடும்ப உறுப்பினர்களை கண்டறிதல்
சிறப்புக் கல்வி(சமூகம்)	சொற்களுக்கும் சைகைகளுக்கும் சரியான முறையில் பதிலளிக்க இயலவில்லை	சொற்களுக்கும் சைகைகளுக்கும் சரியான முறையில் பதிலளிப்பது	நண்பர்களை பார்க்கச் செய்யுங்கள்(வா, போ, மேலே போ என்பது
சிறப்புக் கல்வி(சமூகம்)	எளிய கட்டளைகளை பின்பற்ற இயலவில்லை	சைகைகள் இல்லாமல் எளிய கட்டளைகளை பின்பற்றுவது.	சூழ்நிலையை உருவாக்குதல்
சிறப்புக் கல்வி(தனித்துவம்)	கழிப்பறையை பயன்படுத்த வேண்டும் என வாய்மொழியில் தெரிவிக்க இயலவில்லை.	கழிப்பறையை பயன்படுத்த வேண்டும் என வாய்மொழியில் தெரிவிப்பது.	சூழ்நிலையை உருவாக்குதல்

பிற கூறுகள்

சுற்றுச்சூழல் : வகுப்பின் பொதுவான தினசரி கால அட்டவணியால் ஏதாவது இரண்டு காலகட்டங்களில் கார்த்திக்கை மற்ற குழந்தைகளுடன் வகுப்பில் ஈடுபடுத்த ஆசிரியர்கள் தகுந்த வழிகாட்ட வேண்டும். நடத்தையை வலுப்படுத்தவும், பராமரிக்கவும் நேர்மறை வலுவூட்டல் (Reinforcement) பயன்படுத்தலாம் (அவரது வகுப்பின் மேலும் சிலமணி நேரம் தங்குவதற்கு)

குடும்பம் : சக பக்கத்து வீட்டு குழந்தைகளுடன் விளையாடுவதை நடைமுறைப்படுத்த தந்தை ஈடுபடலாம்.



ஆய்வு : 4

பெயர் : சுபா

வயது : 31/2

பாலினம் : பெண்

குறைபாடு : மூளை முடக்குவாதம் (Spastic diplosia GMFM Level III)

குடும்பம்: சுபாவின் குடும்ப உறுப்பினர்கள் அவரது பெற்றோர் ஒரு முத்த சகோதரர் மற்றும் தாத்தா, பாட்டி

வீட்டுச்சூழல்: சிறிய வீடு மற்றும் வீட்டைச் சுற்றி ஒழுங்கற்ற நிலம்.

COPM மற்றும் F- சொற்களின் வழிகாட்டுதலுடன் சுபாவிற்கான பின்வரும் இலக்குகளை பெற்றோர் கண்டறிந்தார்கள்

இலக்கு:1 சுபா செயல் பாட்டிற்காக வீட்டுக்குள்ளும், மேலும் பக்கத்து வீட்டு நண்பர்களுடனும் பழகுவதற்கு வெளியே சென்று சிறிது தூரம் பெற்றோர் உதவியுடன் நடப்பார்.

இலக்கு:2 சுபா உணவு நேரங்களில் தனது குடும்பத்தினருடன் தரையில் உட்கார்ந்து கைகளால் தோசை சாப்பிடுவார்.

இலக்கு:3 சுபா தன் அன்றாட வேலைகளுக்கான தேவைகளை சிறிய வாக்கியங்களைப் பயன்படுத்தி வெளிப்படுத்துவார்.

F- சொற்களின் கூறுகள்:

இலக்கு:1 உடற்குதி செயல்பாடு மற்றும் நண்பர்கள் என்னும் F- சொற்களின் கீழ் அடங்கும்

இலக்கு:2 செயல்பாடு மற்றும் குடும்பம் என்ற F- சொற்களின் கீழ் அடங்கும்.

இலக்கு:3 செயல்பாடு என்ற F- சொற்களின் கீழ் அடங்கும் குழந்தைகளுடன் இருப்பதை அவள் விரும்புகிறாள்.

மற்ற குழந்தைகளுடன் வெளியே சென்று நடந்து பார்க்க வேண்டும் என்ற இலக்கு அவளுக்கு வேடிக்கையானது மற்றும் உடற்குதியையும் அவளது செயல்பாட்டையும் மேம்படுத்தும் அவளது தேவைகளை வெளிப்படுத்துவது செயல்பாடு என்ற F- சொற்களின் கீழ் அமையும் குடும்பத்துடன் சேர்ந்து சாப்பிடுவது குடும்பம் எனும் F- ன் கூறாக அமையும்

இலக்குகள் : இயன் முறைப் பயிற்சி சிறப்புக் கல்வி மற்றும் தொடர்புகொள்ளும் பயிற்சி

சூழ்நிலையில் மாற்றங்கள் தேவைப்படுகிறது மேலும் நடக்க உதவும் உபகரணங்களும் தேவைப்படுகிறது.



வகைப்பாடு	பிரச்சனை	இலக்கு	செயல்கள்
இயன்முறை சிகிச்சை	தன்னிச்சையாக நடக்க இயலாமை	வீட்டிற்குள் உபகரணங்கள் உதவியால் நடக்க முயல்வது	உபகரணங்கள் கொடுப்பது உள்ளேயும் வெளியேயும் நடக்க பயிற்சி மேற்கொள்வது
இயன்முறை சிகிச்சை	தன்னிச்சையாக கையை ஊன்றாமல் உட்கார முடியாமை	சாப்பிட கையை உபயோகிக்க பழக்குவது சரியான நாற்காலி கொடுப்பதன் மூலம் சாப்பிடுவதற்கான நிலையை அடைதல்.	நேராக உட்கார முயல்வது
சிறப்புக் கல்வி	விரல்களின் உதவியால் தானாக சாப்பிட முடியாமை	குழந்தை கொடுக்கப்பட்ட உணவை தானாக சாப்பிடுவது	செயல்முறை விளக்கம் பயிற்சி குழந்தைக்கு ஏற்ற வகையில் ஸ்பூன்கொடுப்பது
பேச்சு	எளிய வாக்கியங்களை கூற முடியாமை	எளிய வாக்கியங்களை பேச முயல்வது	மாதிரி வாயிலாக வெளிப்படுத்த பயிற்சி தருதல் பட அட்டைகளை தொடர்பு கொள்ள பயன்படுத்துதல்

மற்ற கூறுகள் :

கூழ்நிலை : நடக்க உதவும் உபகரணத்தை உபயோகிக்க ஏதுவாக வீட்டின் சூழலையும், சுற்றுப்புரத்தையும் மாற்றாதல் சுபா தரையில் அமரும் போது சுவரில் சாய்ந்து கொண்டு அமர்ந்து சாப்பிடுவது

தனிப்பட்ட விஷயம்: குடும்ப நண்பர்கள் சுபாவிற்கு நடப்பதற்கு, உட்காருவதற்கும் உபகரணம் மூலம் உதவி செய்ய வேண்டும்.



ஆய்வு : 5

பெயர்: சிவானி
வயது: 2
பாலினம் :பெண்

குறைபாடு : முனை முடக்குவாதம் (Spastic Quadriplegia GMFCS- level iv Cortical visual Impairment CVI)

குடும்பம் : சிவானியின் குடும்பத்தினர்கள் அவளது அம்மா மற்றும் தாத்தா, பாட்டி வீட்டிற்கு சிவானி ஒரே குழந்தை ஆவார்.

வீட்டுச்சூழல் : சிவானி சிறிய வீட்டில் குறைந்த பட்ச வசதிகளோடு வாழ்ந்து வருகிறார். F- சொற்களின் வழிகாட்டுதலுடன் சிவானியின் குடும்பம் பின்வரும் இலக்குகளை நிர்ணயிக்கிறது. COPM மற்றும் F- சொற்கூறுகளால் பெற்றோரின் இலக்குகள் எளிதாக்கப்படுகிறது.

இலக்கு:1 சிவானி சிறிய பிராகாசமான பொருட்களை பார்த்து அதை தனது கைகளால் எடுத்து விளையாடுவாள்

இலக்கு:2 சிவானி ஆதரவான நிலையில் உட்கார்ந்து தனது தலையை நிலையாய் வைத்து சிறிது (5minute)நேரம் தனது பெற்றோரின் முகத்தை மற்றும் பொம்மைகளை பார்ப்பாள்

இலக்கு:3 சிவானி அறையில் ஓரிடத்தில் இருந்து இன்னொரு இடத்துக்குச் செல்ல தரையில் உருள முயற்சிப்பாள்

F- சொற்களின் கூறுகள்

இலக்கு:1 உடற்தகுதி(பார்வை) மற்றும் செயல்பாடு என்னும் F- சொற்கூறின் கீழ் அடங்கும்

இலக்கு:2 செயல்பாடு மற்றும் குடும்பம் என்னும் F- சொற்கூறின் கீழ் அடங்கும்.

இலக்கு:3 செயல்பாடு என்னும் F- சொற்கூறின் கீழ் அடங்கும்.

APP goal Components:

கண்டறியப்பட்ட இலக்குகள் இயன்முறை சிகிச்சை மற்றும் சிறப்புக் கல்வி ஆகும்.



வகைப்பாடு	பிரச்சனை	இலக்கு	செயல்கள்
இயன்முறை சிகிச்சை	தனது ஒரு கையால் பொருளை அடைய இயலவில்லை	தனக்கு நேராக உள்ள ஒரு பொருளை அடைவது	பிரகாசமான பொருளை நேர்பார்வையில் உபயோகிப்பது கைகளை பொம்மையை நோக்கி நீட்ட பழக்குவது
இயன்முறை சிகிச்சை	ஆதாரத்துடன் உட்கார வைப்பது இயலவில்லை தலையை நேராக நிமிர்த்தி ஆதாரத்துடன் உட்கார வைப்பது இயலவில்லை	ஆதாரத்துடன் அமர வைப்பது தலையை நேராக நிமிர்த்தி உட்கார வைப்பது	ஆதாரத்துடன் அமர உபகரணங்கள் பயன்படுத்துவது இடுப்பு மற்றும் முதுகுப் பகுதியை நிலைப்படுத்துதல் பிரகாசமான மற்றும் ஒலி எழும்பும் பொம்மை உதவியால் உட்கார்ந்த நிலையில் தலையை நிமிர்த்தி பார்க்க பழக்குதல்.
இயன்முறை சிகிச்சை	புரண்டு படுக்க இயலாமை	கவிழ்ந்து மற்றும் நிமிர்ந்து புரள்வது	கை, கால் மற்றும் முதுகுப் பகுதியை புரள்வதற்கு வழிகாட்டுதல் இயக்கத்தை ஊக்குவிக்கும் பொருட்களை பயன்படுத்துதல்
சிறப்புக் கல்வி (பார்வை குறைவு)	ஒரு பொருளை பார்த்து அதை தொடர்ந்து பின்பற்ற இயலவில்லை (Tracking)	பிரகாசமான பொருளை பார்க்கச் செய்வது	பிரகாசமான பொருளை குழந்தையின் கண்முன் நகர்த்துவது
சிறப்புக் கல்வி (பார்வை குறைவு)	நகரும் பந்தை பின்பற்ற முடியாமை	நகரும் பந்தை பின்பற்றுவது	கிலுகிலுப்பைகளை மெதுவாக அசைப்பது



Enabling Inclusion through
Early Intervention (EI) Programme

<https://earlyintervention.amarseva.org/>



Amar Seva Sangam

Sulochana Gardens,
Post Box No. 001
10/2/163, Tenkasi Road, Ayikudy,
Tenkasi Dt., Tamil Nadu, India. Pin 627852

Copyright © Amar Seva Sangam